

# ЛИЧНИ КАЛЕНДАР

МИРОСЛАВ БАБИЌ

1957

1977



2007

20.06-03.07.



Галерија УЛУС, Кнез Михајлова 37, 11000 Београд

**Т**у близу, на првом суседном брду од обода града живи Мирослав Бабић: градитељ, зидар, столар, дрводељац, баштован, цртач, сликар, вајар, педагог, страстан читач књига и њихов тумач.

Он је на једној непогодној, стрмој ливади припремио терен за градњу, направио себи услове за живот, засадио трешње, вишње и јабуке које дају плодове. Мирослав има уметничко-академско образовање и дугогодишњу праксу сликања и цртања, али се једног дана запитао, када је рукама пребацивао тоне и тоне цигли, црепова, цемента и песка, греда и осталог материјала: да ли је сликање оно чиме се треба бавити, када неко као он има све ове људске дарове, шта ће му бављење уметношћу?

Његови цртежи упадљиво подсећају на башту иза његове куће, где се налазе уредно одржаване леје засада црног и белог лука, боба, шаргарепе, грашка, кромпира, парадајза, тиквица, зелене салате, купуса ...

Бабићев радни дан почиње изласком сунца, дан нерада угрожава живот минијатурног еко-система у коме има места и за кућицу са умиљатим псом.

Пред нама су радови које карактерише незавршеност, могућност за дораду, удар длета, нови нанос боје, скидање неравне површине - његова радионица је препуна парчади материјала који посвуда леже очекујући обраду.

Мирослав је чудна појава, **редак звер**, рад га чини срећним и задовољним, стога за мене наслов ове изложбе није изненађење.

Дајем себи слободу да тумачим да **ЛИЧНИ КАЛЕНДАР** означава његово уверење да је он честица свемира и део космичког реда и да у том реду постоји његов микродопринос.

Никола Вукосављевић



Слонче 160x110x67 дрво исцртано, патина 1990



СЛОНЧЕ



петаро



Камила 75x67x23 бојено дрво 1991



камила







Црна птица 185x40x30 бојено дрво 1989



црна птица





Двери  
Гностичке





Двери Ихтис





Змај - тао

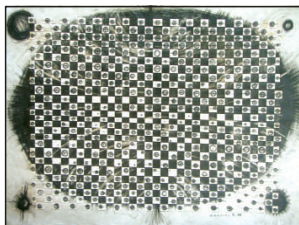
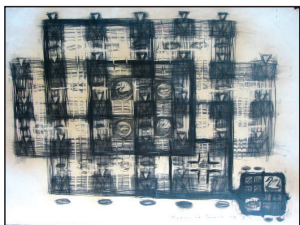
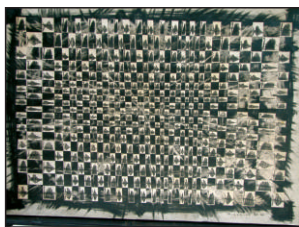
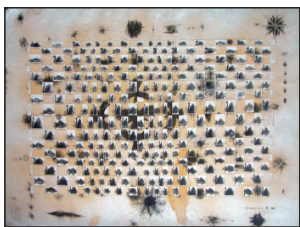


место  
престо





пандора



## СПИСАК РАДОВА

1. Змај - Тао	134x42x17	дрво, резбарено, бојено	1982
2. Петао	90x50x15	бојено дрво	1983
3. Црна птица	185x40x30	бојено дрво	1989
4. Слонче	160x110x67	дрво исцртано, патина	1990
5. Камила	75x67x23	бојено дрво	1991
6. Икар	134x115x17	дрво, боја, цртеж	1994
7. Место - Престо	195x72x60	бојено дрво, платно	2005
8. Двери ИХТИС	191x115x12	дрво, боја, апликације	2006
9. Двери Гностичке	188x112x12	дрво, боја, платно	2006
10. Световид	221x134	акрилик на плочи, дрво	2007
11. Полако, полако, Пандора	220x77x67	бојено дрво	2007
12. Апис	180x112x62	дрво, патина	2007

Цртежи већег формата 100 дж 70 су из циклуса  
РЕВИЗИЈА - СТВАРАЊЕ СВЕТА а, формата 50 дж 36 из  
циклуса СВЕТИ ДУХ рађени су техником оловка на папиру и факсатив у тону

## Биографија

- 1957 рођен у Бору  
1982 дипломирао сликарство на Ф.Л.У. у Београду у класи  
1984 проф. Чедо Крстића постаје члан УЛУС-а  
1086 магистрирао сликарство у класи проф. Милице Стевановић  
( тема: Стварност и уметност - уметност и истина )  
1990 почео педагошки рад  
Слободан уметник - заувек
- Самосталне изложбе:
- 1982 Шибеник - цртежи  
1985 Нови Сад - цртежи  
1986 Београд - магистарска изложба слика  
1990 Београд - цртежи  
1994 Београд - објекти Шрно и Беловг  
1999 Београд - СУЛУЈ Ђ цртежи и објекти  
2001 Београд - објекти од дрвета ИВрачарска звонаг  
2002 Ариље - објекти од дрвета  
2003 Лучани - објекти од дрвета  
2003 Гуча - објекти од дрвета  
2003 Београд - Етнографски музеј ИУкрштавањаг - објекти  
Више групних изложби, пар запажених и у иностранству



**П**регледајући за ову изложбу старије и новије радове било је јасно да су се издвојила два начина - технике: цртеж - оловком на папиру и рад - прављење нечега од дрвета и дорађивање тога објекта, предмета бојом, патином итд. до неке мере заокружења утиска.

Моје право интересовање увек је било покушај да разумем шта заиста покреће некакав догађај, покрет и промену а мање прецизност у чулном

опажању, евентуално савршенство појавног, боја и облика, форма итд. Закључујем сада да то није типично ликовно и сликарско усмерење, али се тешим да вероватно нисам био добар ђак добре школе, али да ћу се сигурно једном поправити.

Обећавам.

Ако је уопште то у питању.

Животиње су ми увек биле драге у својој спонтаности и слободи да буду то што јесу и у тачној процени своје брзине, способности, потреба...

Драге у својој искрености. Зато су чест мотив мојих дрвених комада и јака инспирација. Својим присуством у дворишту такође су и подршка сваког дана.

Реални догађаји у којима учествују живи људи или они о којима сазнајем посредно, личним сведочењем или књиге и текстови довољно убедљиви да их прихватим као стварност и истину творе Свет људи. То је тема свеобухватна, из које се нема куд и увек покреће на рад.

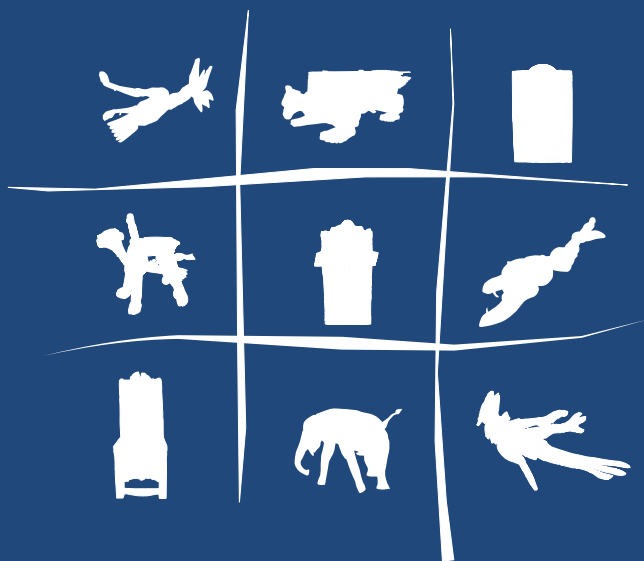
Невероватна разноликост начина на које људи учествују у стварности највећи је украс тога света. То сам покушавао најчешће да нацтрам. Када сам мислио да личи онда сам то и фиксирао, потписом, датумом и жућкастим тоном шелака.

На крају најважнији део свога рада не могу да изложим. Али га спомињем. То је рад са младима. Припремни курс цртања и сликања који успешно траје од 1990.

Највећи део свега што ми није било јасно, разјаснило се у раду са њима. Уживам повластицу да могу да учествујем у њиховом развоју и приближавању циљу и захваљујем им се на искрености, доброј вољи и сарадњи.

Захваљујем се и свима који су помогли ову изложбу, као и свима који ће пожелети да је виде.

Посебно се захваљујем господину Николи Вуковасљевићу.



Галерија УЛУС, Кнез Михајлова 37, 11000 Београд